

ИЗБИРАТЕЛЬНАЯ КОМИССИЯ КРАСНОДАРСКОГО КРАЯ



ОСНОВНЫЕ ЭТАПЫ ОРГАНИЗАЦИИ ГОЛОСОВАНИЯ ГОЛОСОВАНИЯ И ПОДСЧЕТА ГОЛОСОВ НА ИЗБИРАТЕЛЬНОМ УЧАСТКЕ В ДЕНЬ ГОЛОСОВАНИЯ



№2 ОТКРЫТИЕ ИЗБИРАТЕЛЬНОГО УЧАСТКА

Проверить:

(ст. 49 966-КЗ)

- технологическое оборудование
- увеличенная форма протокола
- образец заполненного бюллетеня
- информационные материалы (плакат «Кандидат»)

Переносные и стационарные ящики для голосования, опечатываются печатью УИК и пломбируются (ч.12 ст. 49 966-КЗ)

- кабины для голосования оснащенные системой освещения и снабженные письменными принадлежностями, за исключением карандашей

Председатель выдает членам УИК с правом решающего голоса список избирателей (отдельные книги), уведомляет присутствующих о том, что список (книги) прошит (прошты), на обороте последнего вкладного листа книги на месте скрепления проставлены подписи председателя УИК и печать УИК (ч.11 ст.11 966-КЗ)

8:00

Председатель приглашает избирателей приступить к голосованию
Секретарь передает в ТИК информацию об открытии ИУ

Обеспечить права членов УИК с правом совещательного голоса, наблюдателей на ознакомление со списками избирателей

Деятельность УИК осуществляется открыто и гласно (ч.3 ст. 51 966-КЗ)



ИЗБИРАТЕЛЬНЫЙ УЧАСТОК №

Запрет размещения агитационных материалов ближе чем за 50 метров от входа в помещение ИУ (ч.11 ст.38 966-КЗ)

Время открытия помещения для голосования (ч.12 ст.49 966-КЗ)

- 7:00 для членов УИК с правом совещательного голоса, наблюдателей, представителей СМИ и иных лиц, указанных в ч.5 ст.7 966-КЗ
- 7:30 для избирателей соответствующего ИУ

По каким документам выдаются избирательные бюллетени:

1 Паспорт гражданина Российской Федерации либо документ, заменяющий паспорт гражданина, в котором указан адрес места жительства избирателя, к которому относятся:

1. Военный билет, временное удостоверение, выдаваемое взамен военного билета, или удостоверение личности (для лиц, проходящих военную службу)

2. Временное удостоверение личности гражданина Российской Федерации, выдаваемое на период оформления паспорта гражданина Российской Федерации

3. Паспорт гражданина СССР образца 1974 года, если в этом паспорте содержится информация, свидетельствующая о наличии гражданства Российской Федерации

4. Справка установленной формы, выдаваемая гражданам Российской Федерации, находящимся в местах содержания под стражей подозреваемых и обвиняемых в совершении преступления

2 Свидетельство о регистрации по месту пребывания (в случае регистрации на территории одномандатного избирательного округа не менее чем за три месяца до дня голосования)



Перед выдачей избирательного бюллетеня нужно проверить, что:

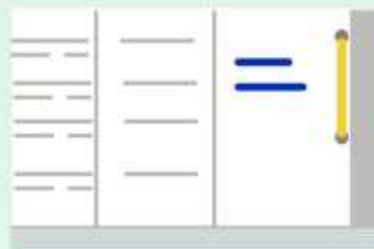
1

Избиратель НЕ заявлял о предоставлении ему возможности проголосовать вне помещения для голосования, и к нему не направлены члены УИК (если да, то надо дождаться членов УИК, которые могут подтвердить, что избиратель не проголосовал)



2

Избиратель НЕ проголосовал вне помещения для голосования



Устанавливается по соответствующей отметке в списке избирателей. При наличии соответствующей отметки в списке избирателей избирателю следует отказать в выдаче избирательного бюллетеня

3

Избиратель НЕ исключен из списка избирателей. Если он включен в список избирателей по месту нахождения, но явился голосовать по месту регистрации, следует убедиться, что данный избиратель не проголосовал на избирательном участке по месту нахождения



4.2 Выдача избирательных бюллетеней в помещении для голосования

Процедура выдачи избирательных бюллетеней избирателям. Общий порядок



1 Избиратель или, с его согласия, член УИК вносит в список избирателей серию и номер паспорта избирателя или документа, заменяющего паспорт



2 Избиратель проверяет правильность произведенной записи и расписывается в соответствующей графе списка избирателей в получении избирательного бюллетеня



3 Член УИК, выдающий избирателю избирательный бюллетень, расписывается в соответствующей графе списка избирателей



4 Член УИК передает избирательный бюллетень избирателю

5.1 Проведение голосования вне помещения для голосования

Кто может проголосовать вне помещения для голосования:

избиратели, не имеющие возможности

проголосовать в помещении для голосования по состоянию здоровья,

инвалидности, и избиратели, находящиеся в местах содержания под стражей,

подавшие письменное заявление

(устное обращение) о желании проголосовать вне помещения для голосования

Учет заявлений (устных обращений) о голосовании вне помещения для голосования

Заявления (устные обращения) избирателей о голосовании вне помещения незамедлительно должны регистрироваться в соответствующем **реестре**

Члены УИК вправе выдать бюллетени только по заявлениям (устным обращениям), зарегистрированным в реестре



Устное обращение
(по телефону)



Письменное заявление



Через третьих лиц
(соседи, родственники, соработники)



Кто выезжает для проведения голосования вне помещения:

не менее **2** членов
УИК с правом решаю-
щего голоса



(обеспечивается
возможность)

2 и более членов
УИК с правом
совещательного
голоса и (или)
наблюдателей,
назначенных разными
зарегистрированными
кандидатами, одним
из субъектов
общественного
контроля



ИЛИ

1 член УИК
с правом решаю-
щего голоса



(обязательно)

2 и более членов
УИК с правом
совещательного
голоса и (или)
наблюдателей,
назначенных разными
зарегистрированными
кандидатами, одним
из субъектов
общественного
контроля



Что выездная группа берет с собой:

Документы:

1

Реестр или заверенная выписка из реестра с адресами, по которым проводится голосование вне помещения для голосования

2

Заявления избирателей, а также бланки заявлений (если поступили устные обращения)

3

Информационные материалы о зарегистрированных по соответствующему одномандатному избирательному округу кандидатах

4

Избирательные бюллетени:

+5%

Выдаются под подпись по ведомости по числу избирателей в выписке из реестра и дополнительно не более 5 процентов от этого количества (но не менее двух бюллетеней)

5

Оборудование:

Переносной ящик, предварительно опечатанный (опломбированный)

6

Письменные принадлежности (кроме карандашей)



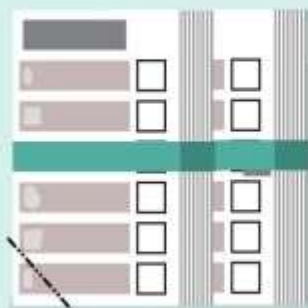
6.1 Основы подсчета голосов избирателей

Последовательность действий УИК при подсчете голосов

(после соответствующего действия производится внесение данных в протокол УИК об итогах голосования и его увеличенную форму)

1

Подсчет и погашение неиспользованных избирательных бюллетеней



Член УИК с правом решающего голоса возвращает секретарю УИК неиспользованные избирательные бюллетени по ведомости

При подсчете и погашении неиспользованных избирательных бюллетеней:

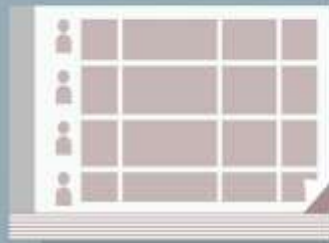


Секретарь УИК подсчитывает оставшиеся неиспользованные избирательные бюллетени и объявляет присутствующим их количество



Избирательные бюллетени погашают, отрезав нижний левый угол, затем секретарь УИК оглашает число погашенных избирательных бюллетеней

2 Работа со списком избирателей



Проводится подсчет по соответствующим строкам и графам каждой страницы и книги списка избирателей

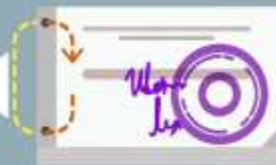
При работе со списком избирателей:



Оглашаются полученные результаты по каждой странице и книге

Председатель, заместитель председателя или секретарь УИК оглашает суммарные данные по списку избирателей, которые заверяются подписью и печатью

Список убирается в сейф (металлический шкаф) до проверки контрольных соотношений



Наблюдателям и иным лицам, указанным в ч.5 ст.32 20-ФЗ предоставляется возможность ознакомиться со списком избирателей, членам УИК с правом совещательного голоса – убедиться в правильности подсчета

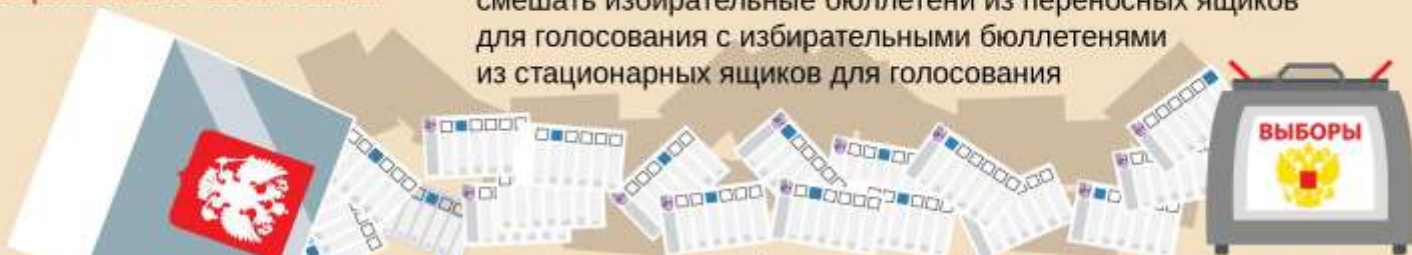
Список сшивается, подписывается председателем и секретарем УИК, проставляется оттиск печати комиссии

6.2 Основы подсчета голосов избирателей

- 4** Вскрытие стационарных ящиков для голосования, сортировка всех избирательных бюллетеней

Перед сортировкой избирательных бюллетеней по поданным голосам необходимо

смешать избирательные бюллетени из переносных ящиков для голосования с избирательными бюллетенями из стационарных ящиков для голосования



При сортировке бюллетеней по поданным голосам необходимо:

При совмещенных выборах сначала рассортировать избирательные бюллетени по дополнительным выборам депутата Государственной Думы по соответствующему одномандатному избирательному округу, а затем по иным видам и уровням выборов



Оглашать содержащиеся в избирательных бюллетенях отметки избирателей



Представлять избирательные бюллетени для визуального контроля всем присутствующим



Не допускается!
Одновременное оглашение содержания двух и более избирательных бюллетеней

Необходимо отделять избирательные бюллетени:



неустановленной формы

Изготовленные неофициально, либо не заверенные указанной комиссией, либо не содержащие специального знака (марки) в случае его (ее) использования



недействительные

Нет отметок ни в одном из квадратов справа от фамилий кандидатов; знак (знаки) проставлен более чем в одном квадрате



вызвавшие сомнения в волеизъявлении избирателя

5 Подсчет избирательных бюллетеней по голосам избирателей



При подсчете избирательных бюллетеней по голосам избирателей необходимо:



Считать избирательные бюллетени по каждой пачке с голосами избирателей за каждого кандидата путем перекалывания их по одному



Обеспечить лицам, присутствующим при подсчете голосов, возможность видеть отметки избирателей



Не допускается!

Одновременный подсчет избирательных бюллетеней из разных пачек



ИЗБИРАТЕЛЬНАЯ КОМИССИЯ КРАСНОДАРСКОГО КРАЯ

СПАСИБО ЗА ВНИМАНИЕ!

